

FANTASMI DELLO STATO

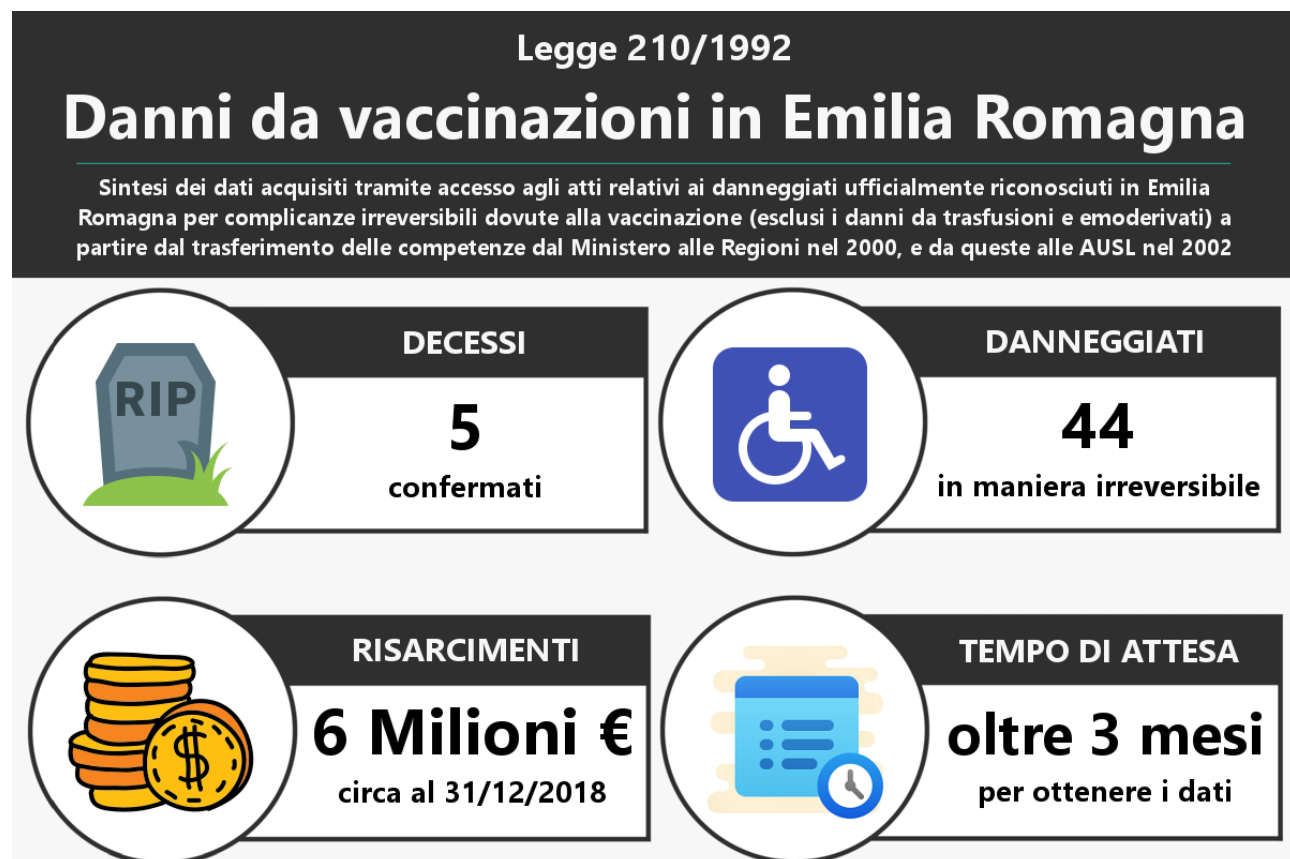
"... a differenza di quanto avviene per i trattamenti terapeutici, cui si ricorre dopo l'insorgere di una malattia, nel caso dei vaccini adottati a scopo profilattico l'intervento avviene su soggetti sani, con la conseguenza che ove si verificano effetti collaterali o eventi avversi (sempre possibili, trattandosi di farmaci), i danni sono arrecati a individui sani che avrebbero altrimenti evitato tali conseguenze negative." [1]

"Le autorità pubbliche, perlomeno fino ad alcuni decenni or sono, hanno perseguito tali finalità (n.d.r. tutela della salute pubblica) a mezzo di campagne di vaccinazioni obbligatorie, da cui sono tra l'altro discese assunzioni di responsabilità nei casi in cui sia stato dimostrato un nesso causale tra vaccinazione e danno. Simile stagione di polizia sanitaria si è tuttavia ormai da tempo conclusa..." [2]

Chissà se gli estensori di questo rapporto ANAC, che ora appare quasi ironico, quando l'hanno redatto nel 2016 immaginavano che la "stagione di polizia sanitaria" da loro dipinta si sarebbe bruscamente riaperta di lì a poco.

Ma se, come raccontano certi figuranti mediaticamente sovraesposti, i danni da vaccino non esistono, o come suggeriscono certi sindaci che si dicono *progressisti* andrebbero curati dallo psicologo, come mai ANAC parla di "assunzioni di responsabilità"? Se le autorità sanitarie e i *media* di corte dicono che ci può essere un po' di febbre, qualche prurito o arrossamento, ma nulla di grave, nessuno è mai morto per colpa dei vaccini: di cosa si sta parlando?

Per scoprirne di più abbiamo chiesto i dati ufficiali della nostra regione, battendo la strada tracciata da Corvelva: ci è voluta pazienza, solleciti, e non è stato semplice combinare dati in formati diversi e ancora non completi [3].



(Elenco danneggiati per AUSL di competenza, tipo di vaccino, danno riconosciuto, soggetto in carico o deceduto)

AUSL	Tipologia di Vaccino	Danno Riconosciuto	In Carico o Deceduto
Bologna	Antitetanica	Sindrome di Parsonage Turner postvaccinica con aggravamento	deceduto (*)
Bologna	Antipolio Salk	Esiti PAA (paralisi) arti inferiori in soggetto affetto da osteoporosi generalizzata	in carico
Bologna	Antipolio Sabin	Gravi esiti di encefalopatia post vaccinica con crisi convulsiva ricorrente	deceduto (**)
Bologna	Antipolio Sabin	Encefalopatia post-vaccinica con paraparesi spastica, epilessia tipo piccolo male, rallentamento ideomotorio	in carico
Bologna	Antipolio Sabin	Esiti di PAA (paralisi) arto inferiore dx di natura post-vaccinale	in carico
Bologna	Antipolio Sabin	Emiparesi dx esito di PAA postvaccinale	in carico
Bologna	Antipolio Sabin - Antidifterica-tetanica	Encefalopatia epilettica. Grave ritardo psicomotorio	in carico
Bologna	Antiepatite B (Recombivax B)	Epilessia parziale EEG accertata di natura post-vaccinale	in carico
Bologna	Antipolio Sabin (Polioral) - Antidifto-tetanica pertossica (Anatoxal) - Antiepatite B (Engerix B) - Antimorbillosa (Moraten)	Gravi esiti cognitivo-motori da encefalopatia post-vaccinica	in carico
Bologna	Antimorbillosa (Moraten Berna)	Esiti di episodio da atassia cerebellare acuta post-vaccinale	in carico
Bologna	MPR (MMR II)	Ipoacusia percettiva bilaterale di grado severo	in carico
Bologna	Esavalente (Infarix Hexa) - Antipneumococcica (Prevenar)	Encefalopatia epilettica farmacoresistente e grave ritardo psicomotorio	in carico
Bologna	Esavalente - Antipneumococcica - MPR (MMRVax Pro)	Artrite idiopatica giovanile	in carico
Imola	Antiepatite B	Esiti di sindrome di Parsonage-Turner post vaccinica spalla ds	(non disponibile)
Modena	Antitetanica	Dolori muscolari e disturbi articolari	in carico
Modena	Antidifterica Antitetanica Antivaioiosa	Insufficienza mentale grave, Epilessia, Tetraplegia distonica da esiti di encefalopatia post vaccinica	in carico
Modena	Antidifterica Antitetanica Antipolio	Grave paralisi cerebrale infantile con tetraparesi spastica e ritardo psicomotorio	in carico
Modena	Infarix – Hexa	Macrocefalia, anomalie oculari, ritardo psico motorio, epilessia parziale	in carico
Modena	Priorix	Sindrome Guillain Barrè	in carico
Modena	Anti H1N1 per lavoro (pandemia 2009)	Sindrome di Paronage Turner	in carico
Modena	Antipolio (Sabin)	Encefalopatia epilettogena post-vaccinica	deceduto (**)
Parma	Antipolio (Sabin)	Meningoencefalite post- vaccinica, causa del decesso Tetraparesi Spastica da Meningoencefalite con arresto cardio respiratorio	deceduto (**)
Parma	contatto con soggetto sottoposto ad Antipolio (Sabin)	PAROPARESI IN ESITI DI SINDROME DI G. BARRE'	deceduto (**)
Piacenza	Antitetanica	sindrome spalla mano post vaccinica e sindrome depressiva reattiva	in carico
Reggio Emilia	Antipolio Sabin	esiti di PAA (paralisi) arto inferiore destro	in carico
Reggio Emilia	Antipolio Salk	esiti di PAA (paralisi) arto inferiore destro	in carico
Romagna	TRIVALENTE (ANTIDIFTERICA, ANTITETANICA, PERTOSSE)	EPILESSIA, RITARDO MENTALE LIEVE	deceduto (***)
Romagna	ANTIPOLIO	ESITI POLIOMELITE ARTO INFERIORE	in carico

(segue)

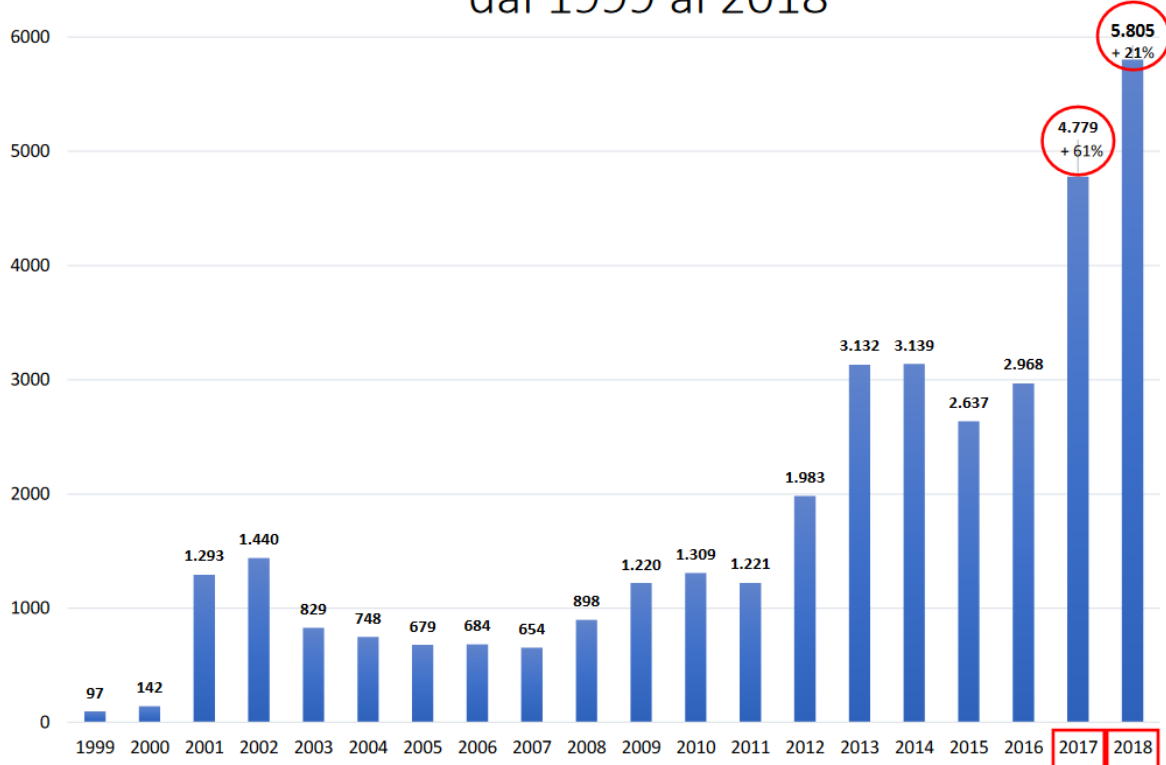
AUSL	Tipologia di Vaccino	Danno Riconosciuto	In Carico o Deceduto
Romagna	ANTIPOLIOMIELITE SALK	ESITI POLIOMELITE ARTO INFERIORE	in carico
Romagna	DATO NON PRESENTE A FASCICOLO	DATO NON PRESENTE A FASCICOLO	deceduto (***)
Romagna	TRIVALENTE (ANTIDIFTERICA, ANTITETANICA, ANTIPERTOSSE)	RITARDO PSICOMOTORIO CON CRISI EPILETTICHE	in carico
Romagna	ANTIPOLIO SABIN tipo SALK (???)	ESITI POLIOMELITE ARTO INFERIORE	in carico
Romagna	ANTIPOLIO ORALE (TRIVALENTE: ANTIPOLIO ANTIDIFTERICA ANTITETANICA)	CEREBROPATIA	in carico
Romagna	1° SOMM. ANTIDIFTERICA, ANTITETANICA, ANTIPERTOSSE	ENCEFALOPATIA CON SEVERO RITARDO PSICOMOTORIO	in carico
Romagna	ANTIEPATITE B	GRAVE DEFICIT PSICOMOTORIO CON DISTURBO DELLA COORDINAZIONE	in carico
Romagna	ANTITETANICA	SINDROME GUILLAIN BARRE'	in carico
Romagna	ANTITETANICA, ANTIDIFTERICA, ANTIPOLIO TIPO SABIN	ENCEFALOPATIA CON MARCATO RITARDO MENTALE, SINDROME IPERCINETICA ED EPILESSIA	in carico
Romagna	ANTI-EPATITE B (RECOMBIVAX 0,5)	IPOFONIA ED ATROFIA MUSCOLARE CON PARALISI DEI NERVI	in carico
Romagna	TRIVALENTE (MPR)	EPILESSIA	in carico
Romagna	ANTINFLUENZALE	SINDROME GUILLAIN BARRE'	in carico
Romagna	TRIVALENTE (MPR)	GRAVE RITARDO PSICOMOTORIO, ENCEFALOPATIA	deceduto (***)
Romagna	ANTIEPATITE B, ANTI T.B.C.	SCLEROSI MULTIPLA	in carico
Romagna	TRIVALENTE (MPR)	ENCEFALITE CON SINDROME AUTISTICA	in carico
Romagna	ANTIPOLIO, TRIVALENTE MPR, ANTI-DIFTERITE E TETANO E ANTI-EPATITE	ENCEFALOPATIA CON RITARDO PSICOMOTORIO, EPILESSIA	in carico

NOTE:
 (*) non si sa se il decesso è conseguenza della vaccinazione
 (***) è stato confermato che il decesso è avvenuto come conseguenza della vaccinazione
 (***) AUSL Romagna indica tre decessi: uno, non precisato, in conseguenza della vaccinazione, non si hanno informazioni sugli altri due
 AUSL Imola non ha chiarito se la ricognizione ha incluso i soggetti deceduti e non più "in carico"
 AUSL Ferrara ha dichiarato nessun caso ma non ha chiarito se la ricognizione ha incluso i soggetti deceduti e non più "in carico"

Questo è quanto già riconosciuto: una sottostima di quello che emergerà dopo cause di riconoscimento troppo spesso interminabili e sfiancanti. Ma non ci interessa dibattere se le famiglie rovinate siano tante o poche, o se gli indennizzi siano ridicoli o adeguati al danno subito - ben sapendo che nessuna somma di denaro potrà rimediare al dolore fisico e psicologico che le famiglie dovranno portare tutta la vita. Non ci interessa nemmeno se, dal punto di vista del contribuente, si tratti di un buon investimento o no: quello che ci preme e più ci preoccupa è sapere, considerato che oggi si nega pubblicamente senza pudore quanto è già provato e assodato, a cosa va incontro chi questi danni li sta subendo ora, sulla propria pelle o su quella dei propri figli, in virtù di una scelta politica che erode i diritti di tutti e che per sopravvivere deve negare queste evidenze?

Dati recenti indicano che in Regione le "coperture" sono aumentate di alcuni punti percentuale, ma al prezzo di un raddoppio delle reazioni avverse [4]: questo risultato è in linea con l'obiettivo o è un prevedibile imprevisto non calcolato? In ogni caso è preoccupante, e preoccupa ancora di più il fatto che nessuno ne parli: i danni da vaccino sono divenuti argomento tabù. O sono forse informazioni pericolose per il pubblico, censurate quindi per il nostro bene?

Andamento segnalazioni in Emilia Romagna dal 1999 al 2018



In assenza di un'informazione ufficiale completa e chiara, nel clima negazionista degli ultimi tempi, solo dal basso è possibile far emergere quello che in tanti, e in special modo gli stessi soggetti danneggiati e le loro famiglie, chiedono da tempo e nessuno sembra disposto a fornire: la verità sui danni causati dalle vaccinazioni indiscriminate.

I nodi, presto o tardi, vengono al pettine.

Libera Scelta Emilia Romagna

Note e Riferimenti

[1] ANAC, ICe50, "INDAGINE CONOSCITIVA RELATIVA AI VACCINI PER USO UMANO", §23: documento in allegato

[2] Ibid., §24

[3] Dati acquisiti dal Coordinamento Libera Scelta Emilia Romagna tramite accesso agli atti (FOIA), relativi ai danneggiati ufficialmente riconosciuti in Emilia Romagna secondo la Legge 210/92 e s.m.i. a seguito di complicanze irreversibili dovute alla vaccinazione, esclusi i danni da trasfusioni ed emoderivati, a partire dal trasferimento delle competenze di cui alla Legge 210/1992 dal Ministero della Salute alle Regioni (DPCM 26 maggio 2000), a loro volta trasferite dalla Regione Emilia Romagna alle singole AUSL (LR 18 febbraio 2002, n. 2). I dati sono stati elaborati al fine di sintesi e divulgazione, è disponibile un archivio grezzo in allegato, depurato di alcuni dati per motivi di privacy. Non è chiaro se i dati del Ministero, che nel 2015 parlavano di 631 danneggiati riconosciuti (<https://tinyurl.com/yym8q4bt>), comprendano i dati di competenza regionale: dalle parole del viceministro alla Salute Pierpaolo Sileri sembra di no (<https://tinyurl.com/y4t8vuzd>).

[4] <https://tinyurl.com/y6yc99gg>: le segnalazioni si riferiscono ai farmaci, non solo vaccini, tuttavia il raddoppio in due anni è difficile da spiegare senza tirare in ballo l'imposizione di un alto numero di vaccini che coincide, nel 2017, con l'inizio del picco evidenziato. Ci piacerebbe disporre dei dati scorporati dai farmaci e in rapporto alle dosi somministrate, tuttavia non ci risulta che questi dati siano ad oggi disponibili.